

MEKÂNLAR VE RUHLAR

Berkay ARIKAN & Yücel KILIÇ
İstanbul Kültür Üniversitesi

Mekânın birey için anlamı sahip olduğu işlevle orantılıdır. Çeşitli sınır elemanları kullanarak, sonsuz üstünde, bir yeri tanımlı bir boşluk haline getirmemiz, onu mekân kılmamıza yetmez. O tanımlı boşluğun içinde yaşayan bireylerin, boşluğun içindeyken bir amacı, düşleri, hayatlarını sürdürmek için yapmaları gerekenler olmalıdır. Boşluk, hayat bulmalıdır. **

İSTANBUL KÜLTÜR ÜNİVERSİTESİ

EĞİTİM FAKÜLTESİ

REHBERLİK VE PSİKOLOJİK DANIŞMANLIK BÖLÜMÜ LİSANS PROGRAMI

EĞİTİM FELSEFESİ DERSİ VİZE ÖDEVİ

EĞİTİMİN MİMARİSİ: FOTOĞRAFLARIN DİLİ

EĞİTİM ORTAMLARININ DİZAYN SÜRECİNE GÖZ ATIŞ

“ MEKÂN - RUH İLİŞKİSİ ”

BERKAY ARIKAN

1312020054

YÜCEL KILIÇ

1312020058

ÖĞRETİM ÜYESİ

Yrd. Doç. Dr. Muhammet ÖZTABAK

İSTANBUL

NİSAN, 2014

İÇİNDEKİLER

Giriş.....	1
KISA TANITIM : IRMAK OKULLARI.....	3
ARAŞTIRMA SÜRECİ.....	4
SORULAR	5
CEVAPLAR	6
MEKÂNLAR-BAKIŞLAR-YORUMLAR.....	9
LİSE	9
ORTAOKUL.....	10
İLKOKUL	11
ANAOKULU	12
KORİDORLAR.....	15
LAVABO VE WC.....	18
KISA TANITIM : ZAFERLER İLKOKULU VE ORTAOKULU	19
KORİDORLAR.....	20
MERDİVENLER	21
SINIFLAR	22
ANASINIFI	23
LAVABO VE WC.....	24
TEL ÖRGÜLER.....	26
REHBERLİK SERVİSİ	27
GENEL GÖRÜNÜM.....	28
KISA TANITIM: MEF OKULLARI	29
TANIŞMA DEĞERLENDİRME	31
MEKÂNLAR- BAKIŞLAR- YORUMLAR.....	33
OKUL PSİKOLOJİK DANIŞMANLIK ODASI (ÖRNEK).....	33
KORİDORLAR-DUVARLAR-SINIFLAR.....	35
TUVALETLER	36
MERDİVENLER	37
OKUL GİRİŞLERİ.....	39
AÇIK ALAN VE KAFETERYA	41
LİTERATÜR TARAMASI.....	42

Giriş

“ Milli Eğitim Bakanlığı; mimar, mühendis ve eğitimcilerin katıldığı toplantıda, yeni okulların mimari standartlarını belirleyen bir yapı klavuzu hazırladı. Toplantının açılışında konuşan Milli Eğitim Bakanı Nabi Avcı, Türkiye'deki eğitim binalarının yarısının 25 yıl önceki tasarımlara göre yapıldığını vurguladı. Okulların yeni ihtiyaçlara ve değişimlere cevap verecek hale getirilmesinin önemine değinen Avcı, yeni binaların herkesin erişebileceği akıllı binalar olmasını hedeflediklerini söyledi. 299 sayfalık kılavuzda¹, yeni okul binalarının tasarımı en ince ayrıntısına kadar hesaplandı. Öncelikle yeni okullar renklere bürünecek. Merdivenler Gökkuşuğu renginde olacak, birinci katta personel için ibadethane bulunacak. Okulların yapılacağı yerlerde trafik sıkışıklığı hesaba katılacak ve bahçede otopark olacak. Deprem riski göz önünde bulundurulacak ve arsanın yüzde 65'i yeşil alan olarak planlanacak. Her türlü konforun göz önünde bulundurulacağı okullarda, ısı, havalandırma gibi unsurlara dikkat edilecek ve okul duvarları resimli olacak. Kılavuzda belirtilenler sadece bunlarla sınırlı kalmıyor. Olimpik havuzlar kurulacak, basketbol sahaları olacak ve laboratuvarlar da FATİH projesine entegre olacak.”² “Tip Proje” olarak isimlendirilen MEB okul bina tasarımlarının değişime uğrama vaktinin geldiğini bize duyuran yine MEB'in kendisi oldu.

Okullar; bireylerin zamanlarını yalnızca eğitim aldıkları alanlar olarak geçirdikleri mekanlar olarak algılanmaktan çıkarılmış; sportif, sanatsal ve kültürel etkinliklerin yapılabildiği, sosyalleşmenin farklı boyutlarının sergilendiği; arkadaşları, aileyi, öğretmenleri, alan uzmanlarını ve tüm çalışanları bir araya getiren özel paylaşım alanları olarak tanımlanır hale gelmiştir. Tanımı değişen okulların çehresini değiştirmek de kaçınılmazdır. Üzerinde ciddi düşünülmesi gereken en temel başlık olan eğitimin mekânsal dizayn sürecinin ilgili alanlardan oluşturulmuş bilim kurulları, uzmanlar ve danışmanlar, öğretmenler-veliler-öğrenciler ile birlikte mümkün olacağı gözden kaçmamalıdır.

¹http://iegb.meb.gov.tr/meb_iys_dosyalar/2014_02/20033843_eitimyaplarasgaritasarmstandartlar2013_ylklavuzu.pdf

²http://www.cumhuriyet.com.tr/haber/egitim/44295/Okul_mimarisinde_yeni_donem.html

T.C Milli Eğitim Bakanlığı İnşaat ve Emlak Başkanlığı tarafından 2013'te yayınlanan kılavuzda (Eğitim Yapıları Asgari Yapıları Kılavuzu 2013)³ danışma kurulunda 7 mimar, 2 eğitimci, 1 elektrik mühendisi ve 1 makine mühendisine yer verilmiş olması mutluluk vericidir. Ancak, eğitimci başlığının dar tutulmuş olması ‘Bu işin planlama aşamasında bu proje ile ilgili olarak sahada olanlara daha fazla danışılması gerekmez miydi?’ sorusunu akla getirmektedir. Her şeye rağmen yayınlanan bu kılavuzun üzerinde ciddiyetle düşünülmesi gerekmektedir. Bu çalışma, bir milattır. “Tip Proje” ile adeta okulun içine hapsettiğimiz eğitim çalışanlarını özgür ortamlara kavuşturmak için büyük bir başlangıç olarak değerlendirilebilir. Kılavuzun içeriğine bakıldığında genelden özele izlenen bir yöntem göze çarpmaktadır. Araziden başlayıp derslikler, ortak alanlar, sirkülasyon alanları, teknik mekânlara kadar geniş bir perspektifte kurallar ve olması gerekenler sıralanmıştır. Özellikle kılavuzun son bölümündeki görseller yol gösterici olmaktadır. Burada eğitim ve mimarlık-mühendislik fakültelerinin bir an önce bu konu başlığı ile ilgili ciddi sempozyumlar, konferanslar, proje yarışmaları düzenlemeleri çalışmanın rafa kaldırılmasını önleme yolunda elzemdir.

Bu çalışma, halihazırda eğitim yapılan okulların mekansal gözlenmesidir. Gözlem mekanı olarak iki özel eğitim kurumu ve bir devlet okulu tercih edilmiştir. Burada özel eğitim kurumu seçiminde “ Her okulun bir simgesi olmalıdır. ” anlayışından yola çıkarak simgesi bulunan “Irmak Okulları” ve “MEF Okulları” tercih edilmiştir. Devlet okulunda tercihi, yönetimin ve rehber öğretmenlerin bayan olması belirlemiştir. Okullar ile ilgili bilgiler ayrıca paylaşılmıştır. Mekânların yanısıra “Irmak Okulları” nda gerçekleştirilen “Psikolojik Danışmanlık ve Rehberlik” ile ilgili sorulu-cevaplı kısa sohbet de çalışmanın içerisinde mevcuttur.

Katkılarından dolayı “Irmak Okulları”, “MEF Okulları” ve “İstanbul Bahçelievler Zaferler İlkokulu ve Ortaokulu” yönetimlerine ve özellikle Psikolojik Danışmanlık Birimleri başkanları ve/veya çalışanlarına teşekkürü bir borç biliriz.

³http://iegb.meb.gov.tr/meb_iys_dosyalar/2014_02/20033843_eitimyapilarasgaritasarmstandartlar2013_ylklavuzu.pdf

KISA TANITIM : IRMAK OKULLARI⁴



Eđitimi, gönüllü bir toplumsal sorumluluk hizmeti olarak kabul eden "Gençlik Hizmet Kùltür Vakfı" ile "Yapı Merkezi" bir araya gelerek eğitim kurumları açmak ve işletmek üzere 1993 yılında Nitelikli Eğitim Kurumları AŞ.'yi kurdular.

Nitelikli Eğitim Kurumları'nın ilk eğitim kurumu olan Irmak Okullarının, vakfın mülkiyetindeki Caddebostan kampüsünde kurulmasına karar verildi ve 4 yaştan 18 yaşa kadar süren tamamlanmış bir eğitim vermek üzere okulun kademeli olarak büyümesi planlandı. Irmak yuva ve ilköğretim bölümü 1995'te açıldı. Eğitim yaşamına 1. 2. ve 3. sınıflarla başlayan ilköğretim okulu, her yıl bir üst sınıf eklenmek suretiyle ilk mezunlarını 2001 yılında verdi. Irmak Lisesi (Hazırlık + 3 yıl olmak üzere) 2001 yılında açıldı ve 2005 yılında ilk mezunlarını başarıyla üniversiteye yerleřtirdi. Bugün Irmak Lisesi'nde **5 yıllık** (Hazırlık + 4 yıl) lise eğitimi verilmektedir. Irmak Okullarının kuruluş misyonu, her insanın farklı yeteneklerle donatıldığı düşünülerek **öğrencilerin farklı yönlerinin öne çıkarılması** üstüne kurulmuştur. Irmak'ta "**fark yaratma**" felsefesinin temeli budur.

IRMAK OKULLARI

Cemil Topuzlu Caddesi No:100 Caddebostan P.K. 34728 Kadıköy – İSTANBUL

⁴ <http://www.irmak.k12.tr/sayfa.aspx?Pagelid=61>

ARAŞTIRMA SÜRECİ

HEDEF: “ Mekânın insan yaşamına etkisini algılama, tartışma ve yorumlama ”

ARAŞTIRMA SORULARI:

1. “ Eğitim yerleşkesinde mevcut mekânların yaş gruplarına uygunluğu ne düzeydedir? ”
2. “ REHBERLİK VE DANIŞMANLIK” hizmeti verilen mekânlar nasıl dizayn edilmiştir ve mekânların hedef kitlede/kitlelerde bıraktığı izlenimler nelerdir?

Bu çalışmada aslolan mekânların (özellikle PDR Merkezlerinin) gözlemlenmesi, fotoğraflanması, olumlu-olumsuz kaydedilmesi ve tartışılmasıdır. (Masasından sandalye, minder ve koltuğuna; ışığından duvar boyasına; kapısından penceresine, yer döşemesine; oyuncağından kitabına, duvardaki resmine, köşedeki çiçeğine...)

ARAŞTIRMACILAR: Yücel KILIÇ- Berkay ARIKAN

ÜNİVERSİTE/ BÖLÜM: İSTANBUL KÜLTÜR ÜNİVERSİTESİ/ PDR

ÖĞRETİM ÜYESİ: YRD. DOÇ. DR. MUHAMMET ÖZTABAK

GÖRÜŞME GÜNÜ	19 MART 2014 ÇARŞAMBA
GÖRÜŞME SAATLERİ	10.00-12.00

ARAŞTIRILAN EĞİTİM KURUMU: IRMAK OKULLARI

GÖZLENEN DÜZEYLER: ANAOKULU-İLKOKUL-ORTAOKUL-LİSE

GÖRÜŞME YAPILAN KİŞİ/KİŞİLER:

1) AHMET ÇETİN

REHBERLİK VE PSİKOLOJİK DANIŞMANLIK BÖLÜM BAŞKANI (LİSE)

2) LEVENT KURT PSİKOLOJİK DANIŞMAN (ORTAOKUL)

3) BEGÜM ŞİRİN PSİKOLOG (ANAOKULU)

SORULAR

“ Özel ” soruların hazırlanış amacı, rehberlik işinin ne olduğunun bilincine kavranılmasını sağlamaktır. Okullarda rehberlik işinin yönetim gibi önemli ve güç bir iş olduğunu gözler önüne sermektir, belki de ilk akla gelen birim olması gerektiğini vurgulamaktır.

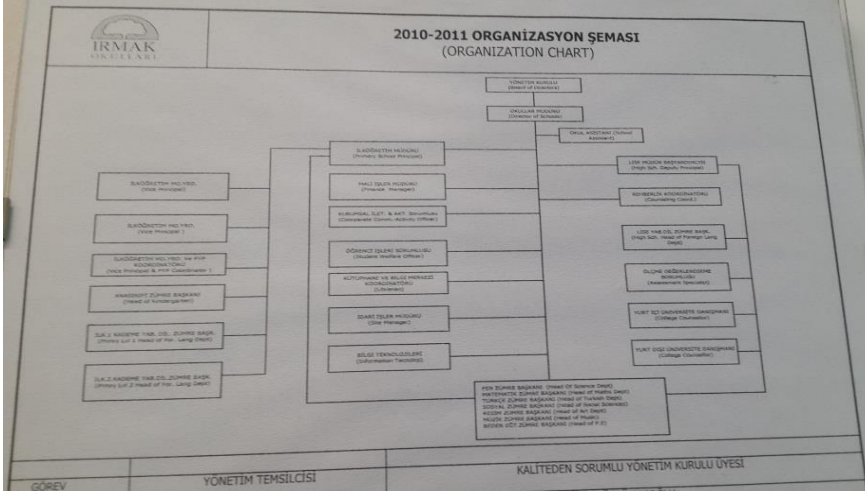
1. Okul düzeylerine göre öğrenci sayınız kaçtır? (Okul öncesi, ilkokul ve ortaokul-lise)
2. Toplam kaç danışmanınız vardır? Psikolojik Danışmanlık yönetim şeması hakkında kısa bilgi verir misiniz? Çalışma gün ve saatleri?
3. Toplam danışan sayınız kaçtır? (Günlük, haftalık, aylık ve ortalama)
4. Bireysel ve grup görüşmelerini yaptığınız ayrı odalar var mıdır? Olması şart mıdır? Bireysel ve grup görüşmeleriniz toplam kaç dakika sürmektedir?
5. Uyguladığınız testler, görüşme teknikleriniz hakkında bilgilendirebilir misiniz?
6. Çalışma takviminiz, yıllık faaliyet raporlarınız?
7. Danışan danışanı en fazla bir dönem içerisinde kaç kez görüşebilir? Danışan randevuyu kaçırsa telafisi mümkün müdür?
8. Okulunuzda engelli sınıfı var mı? Varsa yapılan çalışmalar nelerdir?
9. Mesleki danışmanlık adına yaptığınız çalışmalardan bahsedebilir misiniz?
10. Okul-aile işbirliği başlığında yapılan çalışmalar nelerdir?
11. Siz psikolojik danışman olarak rehberlik faaliyetlerinden neler bekliyorsunuz?
12. Psikolojik danışman yeterli ilgiyi yönetimden görebiliyor mu?
13. Çalışmalarınızı yeterince uygulayabiliyor musunuz? Karşılaştığınız problemlere yeterince eğilebiliyor musunuz? “Yeterince İyi” WINNICOTT
14. Yönetim ve diğer öğretmenlerin bakış açısına göre PDR uzmanı mısınız yoksa öğretmen misiniz? Sizin düşünceniz hangi yöndedir?
15. Psikolojik danışma yapabiliyor musunuz?
16. Öğrenciler size rahatlıkla danışabiliyor mu? Size bakış açıları nasıl?
17. Üniversite size yeterli eğitimi verebilmiş mi? PDR eğitiminde teori mi uygulama mı önplanda olmalıdır?
18. MEB’den size gelen bir yönetmelik var mı? Varsa neleri içermekte ve sizce yeterli mi?
19. Öğretmenlerle ilişkileriniz nasıl, faaliyetlerinizi paylaşıyorlar mı?

CEVAPLAR

Soruları genellikle cevaplayan kişi: PDR Bölüm Başkanı Sayın Hocamız Ahmet ÇELİK'tir.

Son 5 soruyu ortaokul sorumlusu Sayın Hocamız Levent KURT yanıtlamıştır.

1. Toplam öğrenci sayımız 590'dır: Okul öncesi 70, ilkokul 260, ortaokul 150 ve lise 110
2. Benimle birlikte 4'ü psikolojik danışman 1'i psikolog olmak üzere 5 danışmanımız vardır. Anaokulu 1, ilkokul 1-2 1/3-4- 1, ortaokul 6-7-8 1 ve lise 1 kişi görev yapmaktadır. Yönetim şeması tablo halinde şu şekildedir:



Burada önemli olan bizim birimizin direk genel müdürlüğün altında çalışmasıdır.

Bu da psikolojik danışmanlık sürecine verilen önemi göstermektedir. Çalışma gün ve saatleri: Haftaiçi 5 gün çalışılmaktadır. Diğer okullar gibi (dersane okullar) cumartesi çalışma yoktur. Cumartesi toplantılarımız olabilmektedir.

3. Birinci dönemde toplam 900 görüşme yapılmıştır. Aylık 180 kişi ortalama 45 kişi haftalık olmak kaydıyla raporlaştırılmıştır.
4. Bireysel ve grup görüşmeleri için yalnızca lise düzeyinde ayrı odalarımız vardır. Diğer düzeylerde ofis ve görüşme birliktedir. Bireysel ve grup görüşme odalarının olması kesinlikle şarttır. Ancak okulumuzun imkanları ölçüsünde görüşme odaları yapılmıştır. Bireysel görüşmeler 40 dakika, grup görüşmeleri ise 40-80 dakışka arası değişmektedir. Randevulu çalışıyoruz.
5. Tanıma çalışmaları yapıyoruz. Bilişsel (Froztik/ K-Bit CAS) Duyuşsal nadiren (CAT) Genellikle test yapmıyoruz. Görüşme odaklı ilerliyoruz. Burada kesinlikle terapi yapılmamaktadır. Zaten okulda terapi yapılmaz. Yapılanın adı "terapi" değildir. Biz buna "uyumu kolaylaştırma" diyoruz.

6. En ge her yıl aęustos başı faaliyetler belirlenir ve genel m¼d¼rl¼ę¼n onayına sunulur. MEB'deki rapor sunumunun dıřında bir de bizim kendi iimizde yani genel m¼d¼rl¼ę¼m¼ze sunduęumuz raporlamamız vardır. Yıl ierisinde toplam 2 alıřma faaliyet raporu sunulmaktadır.
7. Danıřan d¼nem ierisinde en az 1 kez g¼r¼řme yapmak zorundadır. Bu g¼r¼řmenin sınırı pek tabi yoktur. Randevusunu aldıęı m¼ddete bizimle sınırsız g¼r¼řme imkanına sahiptir. G¼r¼řmeler ders, etkinlik olduęunda aksayabiliyor telafisi tabi ki m¼mk¼nd¼r. Bu olmazsa g¼ven zedelenir.
8. Hayır, engelli sınıfımız yoktur. "Kaynařtırma" akran birliktelięi ile öz¼lmektedir. Sınıf ii ve sınıf dıřı olmak üzere ¼ęretmenlerimiz mevcuttur. Sınıf dıřı ¼ęretmenimiz bu durumdaki bireylerin okul dıřı yařama uyumlarını g¼zlemekte ve bizlere rapor etmektedir.
9. Mesleki danıřmanlık yerine "Kariyer Danıřmanlıęı" tanımını kullanıyoruz. Daha ok ortaokul 6-7-8 ve lise d¼zeyinde yapılmaktadır. Okul ¼ncesinde tanıma ařamasında dıř gezilerle meslek tanınmalar tabi ki mevcuttur. Kariyer g¼nleri, fuarlar, geziler, konferanslar ve yurtii/yurtdıřı ¼niversite danıřmanlıęı ile yoęun bir servis alıřması verilmektedir. Bizim farkımız yurtdıřı ¼niversite danıřmanlıęını yabancı danıřmanlarımızla yapmaktır.
10. Her d¼zey iin okul- aile birlikleri mevcuttur. ¼ęretmen-veli koordinasyonu randevu sistemi ile saęlanır ¼ęretmenin nete yansıtılmıř programı ¼zerinde veli bořlukları g¼r¼řme iin deęerlendirebilir. Veli b¼ltenleri yayınlanır ve toplantılar d¼zenlenir. 2 kez zorunlu veli konferansı d¼zenliyoruz. Ve her yıl 4 haftalık "Veli Eęitim Programı" uygulamaktayız.
11. Biz "Deęerler Eęitimi"ne b¼y¼k ¼nem veriyoruz. Dengeli hayat ve dengeli bireyler okulun t¼m enstr¼manları ile m¼mk¼nd¼r. Sadece bizim yapabileceęimiz bir iř kesinlikle deęildir.
12. Biz řanslı bir okulda alıřıyoruz. Direk genel m¼d¼rl¼ęe baęlı olmak mutluluk verici. Bu da danıřmanlıęın ¼nemini anlamamızı ve anlatmamızı saęlıyor.
13. Yeterince diye sormanız bu soruyu kolay hale getirmiř. Aksi takdirde zorlanabilirdim. "Yeterince iyi" tanımını vardır Winnicott'un. Sayın Hocanız Muhammet ¼ZTABAK Bey bunu bilir. (G¼l¼mseme) Elimizden geldięince, dilimiz d¼nd¼ę¼nce.
14. PDR uzmanıyız tabi ki. Y¼netim ¼ęretmen olarak g¼rmez. İdareci, terapist yapmak ister. Bu zorlu bir s¼retir. Tekrarlıyorum bizler burada terapi yapmayız. Bunu kavratmaya alıřmak bakıř aısına baęlı ve ok zor bir s¼retir.

15. Evet, yapıyoruz. Bu bizim en güçlü olduğumuz yönümüz diyebilirim.
16. Bu sorunuz tamamen okul kültürüyle ilgilidir. Bize dönemiçi diğer okullardan gelenler olabiliyor ve burada bizim farkımız ortaya çıkıyor. Danışmanı tanımayan, danışmanlık odasını görmeyen bireyler 6 yıl okumuş oldukları okuldan bize gelince şaşırıyorlar ve bize memnuniyetleri bildiriyorlar. Danışmanlık olmazsa olmazdır okulda.
17. Teori ile uygulama birlikte aslında. 2-2 bölüyorlar ben buna karşıyım. Lisans eğitiminin 4 yılı da uygulama ile geçmelidir. Görüşme odası görmeden mezun olmamalıdır PDR uzmanları. Mümkünse RAM’larda staj imkanı sağlanmalıdır. Üniversitelerde özel bireysel ve görüşme odaları yapılmalı. Ki bu yanıyıyorsam İstanbul Ticaret Üniversitesi Psikoloji Bölümünde varmış.
18. Pek tabi. Gülerек biz yönetmeliğe bağlı çalışırız. “Rehberlik ve Psikolojik Danışmanlık Hizmetleri Yönetmeliği” bunu değiştirdiler ve rehberliği özel eğitimin alt kolu haline getirdiler bu sığ bir bakıştır. Eski haline dönmesi gerekmektedir. RAM özel eğitim denetimi yapan birim haline gelmiştir maalesef.
19. Soru 11’ de bunun cevabı verildi zaten. Orkestra enstrümanlarından biri olmadan dengesi kaybeder. Öğretmenlerle pek tabi birlikteyiz. Onlar bizi desteklemediği zaman elimiz kolumuz bağlanır, işlerliğimizi yitiririz.

MEKÂNLAR-BAKIŞLAR-YORUMLAR



LİSE GÖRÜŞME ODASI 1



LİSE GÖRÜŞME ODASI 2



LİSE PDR OFİSİ (PSİKOLOJİK DANIŞMAN AHMET ÇELİK)

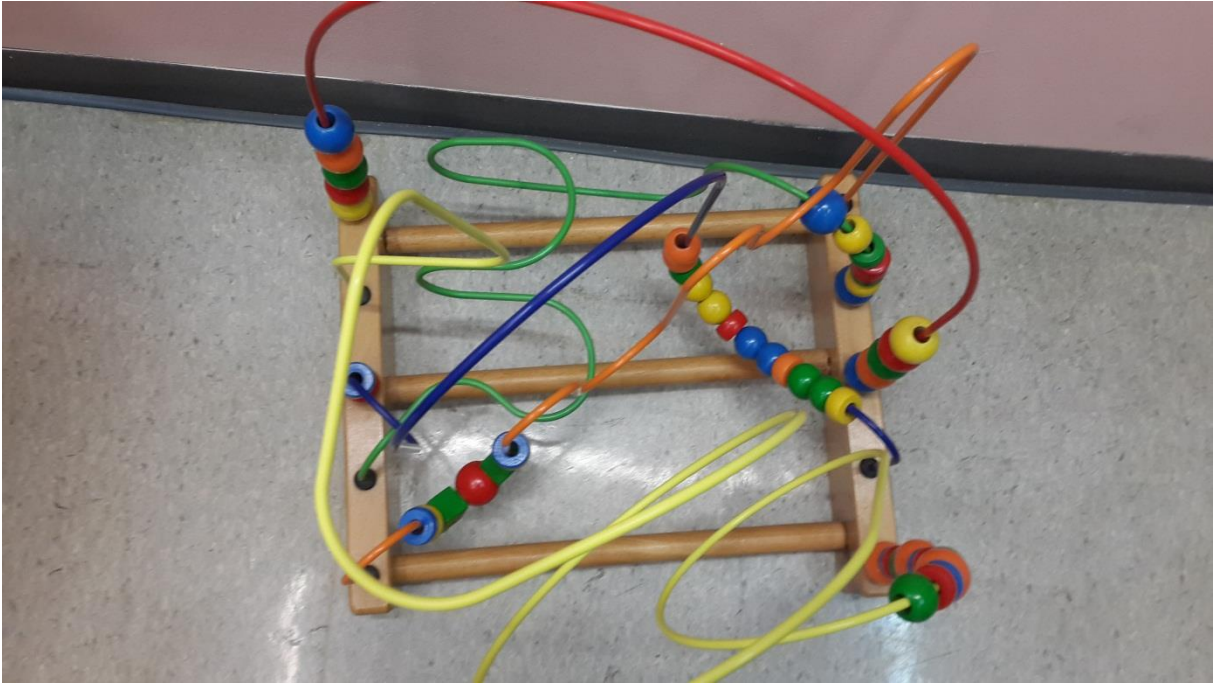
- ✓ Görüşmeler, masa ardından yapılmamaktadır.
- ✓ Düzeye uygunluk sağlanmış, renklerin ahengine özen gösterilmiştir.
- ✓ Koltuklar ergonomiktir. Duvarlarda öğrenci çalışmalarının sergilenmesi “ait olma”ya hizmet etmiştir.
- ✓ Dosyaların camlı dolaplarda saklanması gizlilik açısından uygun olmayabilir.
- ✓ Ofis ışık, havalandırma açısından sağlıklı odalar tam tersi durumdadır.



ORTAOKUL PDR OFİSİ+GÖRÜŞME ODASI

(PSİKOLOJİK DANIŞMAN LEVENT KURT)

- ✓ Ofisin aynı zamanda görüşme odası olarak kullanılması “Ofis ve görüşme odası ayrımı olmalıdır.” görüşüne aykırı bir durumdur.
- ✓ Renk uyumuna dikkat edilmiş ve uyum sağlanmıştır.
- ✓ Havalandırma ve izolasyon konusunda eksiklikler göze çarpmaktadır.
- ✓ Vantilatör çok amatörce kalmıştır. Klima tercih edilmelidir.
- ✓ “Oyun terapisi” için uygun olmayan bir ortamdır. Oyun araç ve gereçlerinden yoksun bir görüşme odasıdır.



İLKOKUL PDR OFİSİ+GÖRÜŞME ODASI

(PSİKOLOJİK DANIŞMAN HÜRNASZ ŞİRİN)

- ✓ **Odanın boyutunun küçük olması tasarlanan ev modelinin görünmesini engellemiştir. Küçük modeller varla yok arasındadır.**
- ✓ **Görüşmeler masada yapılmaktadır. Rahatsızlık verici olabilir. Birey tarafından masa resmiyet göstergesi olarak algılanabilir. (Düzeye uygun olmayan durum)**
- ✓ **Danışanın zihinsel aktivite gerçekleştirme için oyuncak sayısı yetersizdir.**



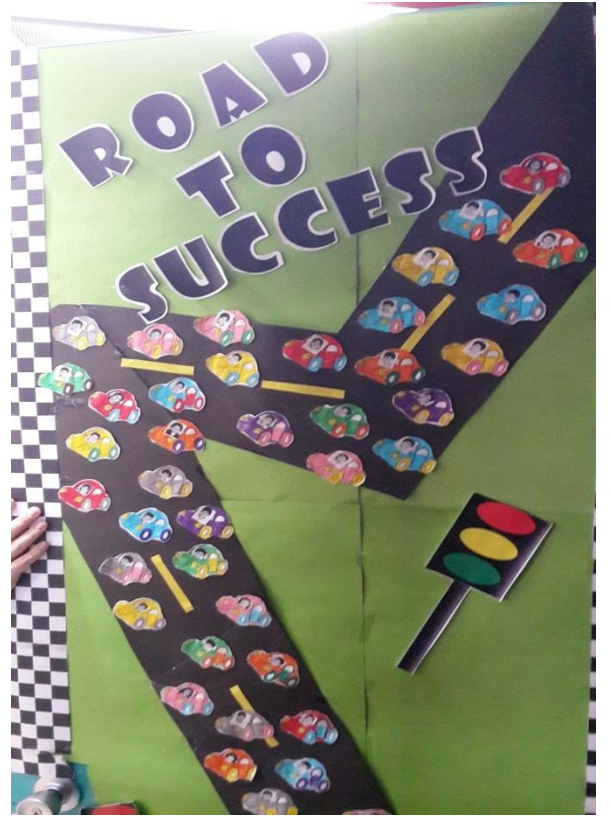
ANAOKULU PDR OFİSİ+GÖRÜŞME ODASI (PSİKOLOG BEGÜM ŞİRİN)

- ✓ Dar mekân, araç gereçlerin yeterli olmasına rağmen kullanılabilirliği engellemiştir.
- ✓ Masa uçlarının sivri olması düzeye dikkatin gözden kaçtığını göstermektedir.
- ✓ Aynı anda en fazla üç çocuğun oynayabilmesi “grup oyunlarını” sınırlandırabilir.



ANAOKULU PDR OFİSİ+GÖRÜŞME ODASI (PSİKOLOG BEGÜM ŞİRİN)

- ✓ **Bebek ve ev simgeleri kullanılarak ev yaşamı hakkında bilgi sahibi olmak hedeflenmiştir. (Bir bebek baba, diğeri anne, diğeri abla-abi gibi.)**
- ✓ **Zihinsel gelişim oyuncuğı el-kol koordinasyonu sağlamada yardımcı bir araçtır.**
- ✓ **Boya kalemlerine yer verilmesi kendini açmayan bireyler için yardımcı rol üstlenmesi için düşünölmüştür. İki yıl bile kendini açmayan bireylerin olduğı bilgisini duyunca ne kadar önemli olduğı ortadadır.**



DESTEK ODASI (PSİKOLOJİK DANIŞMAN GÜLAY KARTAL)

- ✓ İçerisi yeterince ferah bir ortam değildir. Fotoğraf mekânın sağlıksızlığı göstermektedir. Girişin dizaynının güzelliği içeriye girince gölgede kalmaktadır.
- ✓ Masalar kullanıktan yoksundur.



KORİDORLAR ÖĞRENCİLERİN BİREYSEL ÇALIŞMALARI

- ✓ **Koridorlarda isteyen öğrenciler resim yapabiliyor.**
- ✓ **Öğretmenin istediği zaman koridorda öğrenciler ile paylaşımda bulunabilmesi için düşünülmüş oturma, sohbet ve oyun oynama masaları olumlu bir özelliktir.**
- ✓ **Sınıf dışında da çalışma imkânı tanımak öğrenciye özgürlük sağlar.**



YİNE KORİDORLARA YAYILAN ANLAYIŞ

ÖĞRENCİLERİN ZİHİNSEL VE FİZİKSEL BECERİLERİNİ GELİŞTİREBİLECEĞİ GEREÇLER

- ✓ İnce motor, kas gelişimi, zihin gelişimi için oyunlu tasarımlar. Sayıları yetersiz.
- ✓ Göreerek , yaparak yaşayarak öğrenme şeması öğrenci etkileşimini sağlamada yardımcı olabilir.



OKUL KORİDORLARINDA ÖĐRENCİ OTURMA MEKANLARI

- ✓ Zemin malzemesi düzey düşünülerek dizayn edilmemiştir.
- ✓ Sosyalleşme mekanlarına bir örnek olarak düşünülebilir ve güzel bir tasarımdır.
- ✓ ÇocuĐun duvarlarda kendine ait resimleri, çalışmalarını gözlemlemesi özgüven ve başarı duygusunu körükler.



LAVABO VE WC

- ✓ Batarya sisteminin kameralı tercih edilmemesi hijyen eksikliğidir.
- ✓ Tuvalet boyları çocukların düzeyine uygun tercih edilmiştir, ulaşılabilirlik önplandadır.
- ✓ Boyutun uygun olması doğru bir tercihtir ancak mermer lavaboların risk olduğu gözden kaçmamalıdır.

KISA TANITIM : ZAFERLER İLKOKULU VE ORTAOKULU⁵

Okulumuz 1996-1997 Öğretim yılında hizmete açılmıştır.

Okul binası **ORJİN DERİ ANONİM ŞİRKETİNİN** ortakları Zafer KURŞUN ile Zafer YILDIRIM tarafından yaptırılmış ve Milli Eğitim Bakanlığı'na hibe edilmiş olup, hizmet binamıza bu sebeple Zaferler İlköğretim Okulu adı verilmiştir. Binamız 4 katlı olup, 24 derslik, 3 anasınıfı, Özel Eğitim Sınıfı, kütüphane, laboratuvar, öğretmen çalışma odası, idari birimler için 10 adet oda ve 1 adet Çok Amaçlı Salondan mevcuttur. Okulumuz ulaşım bakımından oldukça avantajlı bir konumdadır. Yakınından geçen E-5 karayolundan ve okul üst caddesi olan Mahmut Bey Caddesinden birçok belediye otobüsü geçmekte olup, metro ve metrobüse (Şirinevler ile Yenibosna istasyonlarına) yürüme mesafesindedir.

Okulumuz 20/06/2012 tarihinden itibaren Zaferler İlkokulu ve Zaferler Ortaokulu olarak ayrılmış ancak aynı binada eğitim- öğretime devam edilmektedir.

Görüşme tarihi/saati: 24 Mart 2014/ 11.05-11.45

Görüşme yapılan kişi/kişiler: Okul Müdürü Ülkü Nur YÜCE

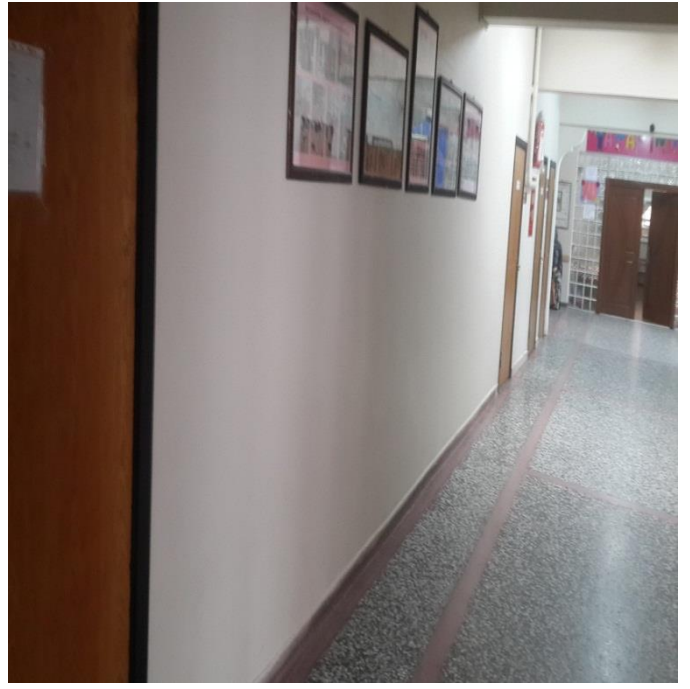
Rehberlik Birimi Sorumlusu Başak KAYA

Rehberlik öğretmeni Sayın Hocamız Başak KAYA ile yapılan yaklaşık yirmi dakikalık görüşmenin özeti olarak “ Bir masamız var. Bu bize yeter. ” cümlesi bakış açısını ortaya koymaktadır. Yaklaşık 1.200 öğrencinin sorumluluğunun tek kişiye verilmesi bir an önce tartışmaya açılmalıdır. Ayrıca hocamızın kurmuş olduğu cümle de “ Sistemler ve Bireyler ” başlığı altında incelenebilecek ciddi bir araştırma konusu olabilir.

ZAFERLER İLKOKULU VE ORTAOKULU

Hürriyet Mahallesi Fatih Sokak No 20 Şirinevler BAĞÇELİEVLER / İSTANBUL

⁵ <http://zaferlerortaokulu.meb.k12.tr/>



KORİDORLAR

- ✓ Geniş alan formunun kullanımı uygundur.
- ✓ Dış mekân temizliği açısından bakıldığında oldukça iyi. Ancak iç mekânların temizliği için bu değerlendirmeyi yapmak mümkün olmayacaktır.
- ✓ Canlı renklerin seçimine özen gösterilmesi ve duvarlarda öğrenci çalışmalarına mümkün olduğunca yer verilmesi aidiyet duygusuna hizmet etmekte yardımcı olabilir



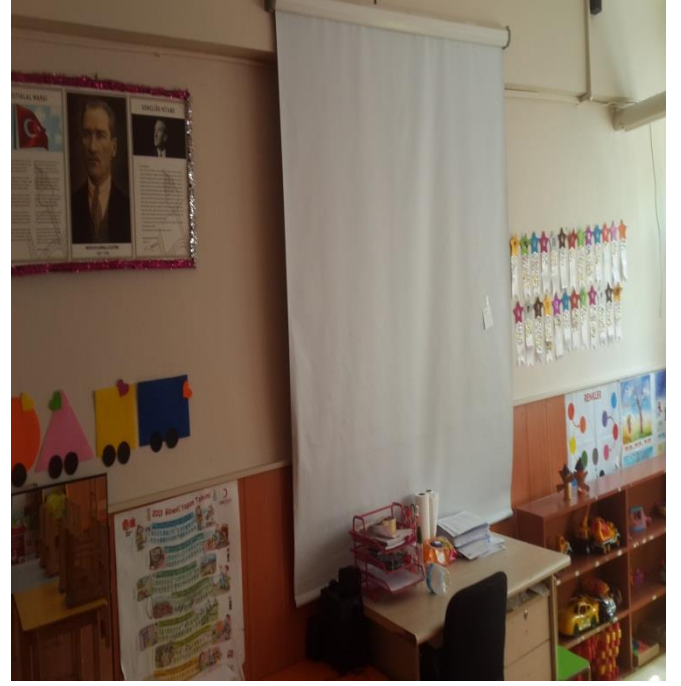
MERDİVENLER

- ✓ Merdiven boşlukları tehlikeli olmaktan kurtarılmıştır. Basamak sayısının fazla değildir. Güneş ışığını alan merdiven boşlukları karanlık problemini ortadan kaldırmıştır.
- ✓ Merdiven aralarının çiçeklendirilmesi uygun olabilir. “Küçük Doğa” adını verebileceğimiz alanlar oluşturmak için bu aralar kullanılabilir.



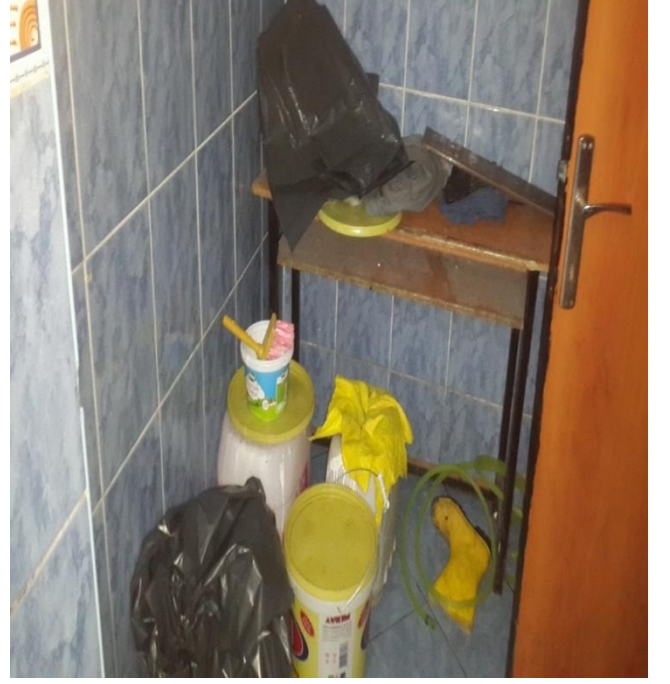
SINIFLAR

- ✓ Sıkışık mekânlar, sınıflar. Sıralar öğrenci düzeyine üst kademe de uygun olabilir ancak aynı sınıfta ikili öğretim yapılması sabah grubundaki son çocukluk döneminin gözardı edildiğini göstermektedir.
- ✓ Tekli sıra sistemine geçilmesi alan darlığından dolayı gerçekleştirilemeyebilir.
- ✓ Duvar boya seçiminde kullanılan rengin cansızlığı göze çarpmaktadır.
- ✓ Pano altı askılıkların tercih edilmesi uygun değildir. Koridorlarda şahsî öğrenci dolapları oluşturulabilir.



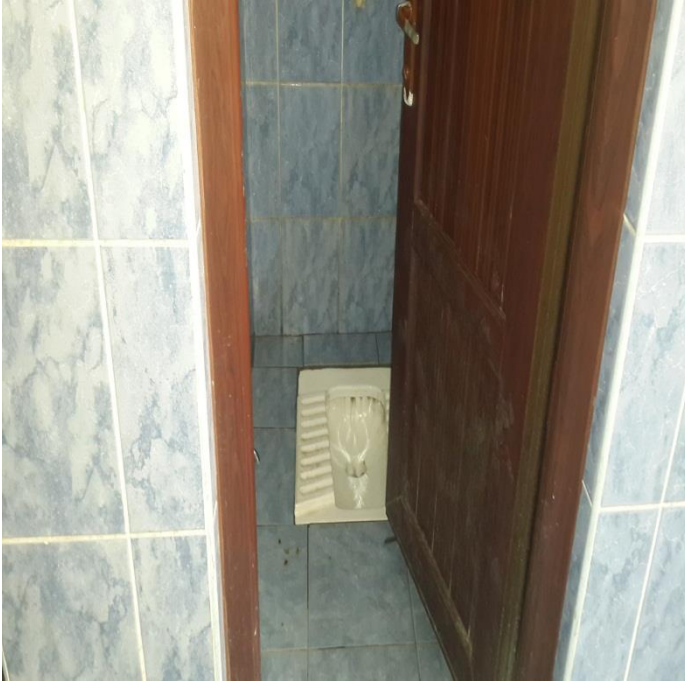
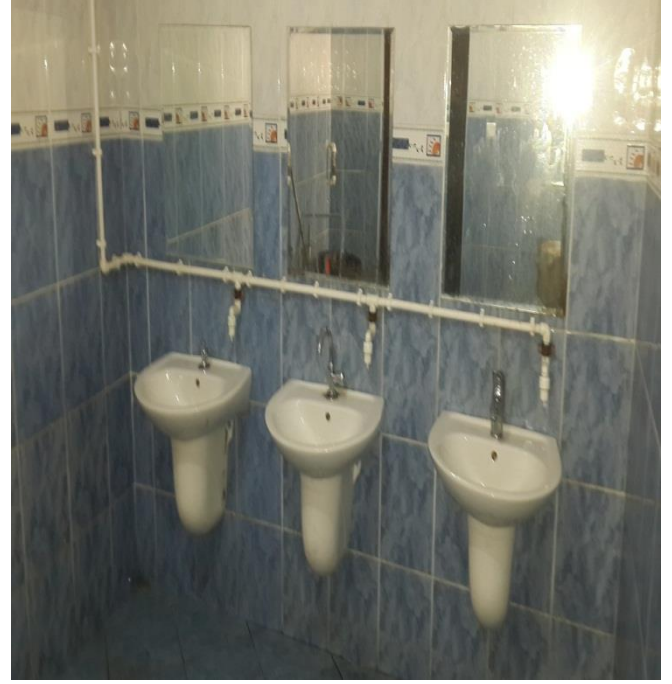
ANASINIFI

- ✓ Toplam 3 anasınıfı mevcut olup, okul içerisinde özenle dizayn edilen mekânlar olarak değerlendirilebilir. Boyut olarak düzeye uygunluk var ancak masa uçlarının sivri bırakılmış olması tehlike oluşturabilir.
- ✓ Alternatif olarak değerlendirilmesi önerilen duvarların doldurulması çalışması göz zevki sağlamıştır. Ecza dolabını süs olarak tercih etmek uygun düşmemiştir. Daha ilginç süslemeler mevcuttur ve tercih edilebilir.



LAVABO VE WC

- ✓ Üstteki 2 fotoğraftan solda olan imkânsızlığın boyutları ile açıklanmamalıdır. Tuvalet girişlerinde tek kapı kullanımından acil vazgeçilmelidir.
- ✓ Temizlik malzemeleri ve boya malzemeleri saklama yeri olarak tuvaletlerin kullanımı mekân eksikliğinin ciddi boyutlarda olduğunu göstermektedir.
- ✓ Görüntü tiksindirici, mide bulandırıcı ve ilgisizliğin sonucudur.

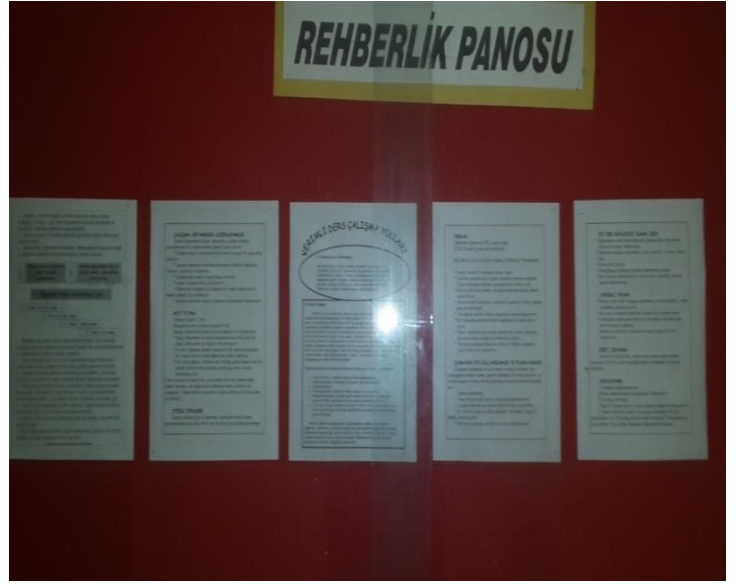


- ✓ **Toplu mekânlarda klozet sisteminin yerine ayaklı sistemin tercih edilmesi 21. yüzyıla yakışmamaktadır.**
- ✓ **Hijyenik bir ortam olarak değerlendirilemeyen, sabunluk-koku giderici olmayan tuvaletler.**
- ✓ **Batarya sisteminin kameralı tercih edilmesi, lavabo ve tuvaletlerin birbirinden en azından paravan yardımıyla ayrılması, peçetelik-kurutmalık sistemlerinin kurulması öneriler içerisinde en başta yer almaktadır.**



TEL ÖRGÜLER

- ✓ Hapishane mi okul mu? Neden böyle sorusu sorulduğunda alınan cevap daha da ilginç “Kaçmasınlar!”
- ✓ Sokak arasına sıkıştırılmış umutlar, hedefler. Kaçabilecekleri düşünülen bireyler ve tel örgülerle alınan önlemler !



REHBERLİK SERVİSİ

- ✓ İç fotoğraf alınmasına değerli öğretmenimiz tarafından izin verilmemiştir. İç mekânda masa ardı rehberlik hizmeti verilmektedir. 5 sandalye ve 1 dolap ve bilgisayar yer almaktadır. Görüşme ve ofis bir arada bulunmaktadır. Sağlıklı bir danışma süreci gerçekleştirilebilecek bir ortam maalesef yoktur. 2. katta kıyıya köşeye atılmış bir danışmanlık merkezi bakış açısını iyi bir biçimde özetlemektedir. Söze gerek kalmamaktadır.



GENEL GÖRÜNÜM

- ✓ **Kantin giriş kapısının hemen solunda sosyalleşme mekânı olarak değerlendirilebilir ancak oturmak için masa, sandalyeler mevcut değil.**
- ✓ **Sol üst resimde görülen spor merkezinin küçültülmüş boyutudur. Okulda açık alanda basketbol potaları vardır. Teneffüste nefes almak, oyun oynamak, sohbet etmek için ayrı alanlar belirlenmemiştir.**
- ✓ **Demir kapı, parmaklıklar sağlıksız bir ortam görüntüsü vermektedir.**

KISA TANITIM: MEF OKULLARI⁶

Çeşitli Ülkelerin Eğitim Sistemlerini İnceleme Aşaması:

Bu aşamada, sırası ile Amerika, İngiltere, Almanya, Finlandiya, Hollanda, Danimarka, Fransa ve Japonya'nın eğitim sistemleri yerinde incelenmiş; inceleme sırasında, ülkelerin eğitim bilimcilerinden, okul türlerine göre okutulan dersler ve izledikleri öğretim yöntemleri konusunda bilgiler toplanmıştır.

Değişik Ülkelerin Eğitim Sistemlerinin Değerlendirilmesi Aşaması:

İkinci aşamada, elde edilen bilgileri değerlendirmek üzere; üniversite öğretim üyeleri ve uzman eğitimcilerden oluşan bir "Bilim Kurulu" oluşturulmuştur. Bu kurul, 30'u aşkın üyesi ile iki yılı aşkın bir süre çalışarak, çeşitli ülkelerin eğitim sistemlerinin birbirleriyle ve ülkemizdeki eğitim sistemi ile karşılaştırmasını yapmıştır. Ayrıca değişik ülkelerde yapılan eğitim-öğretim incelemeleri sonucunda elde edilen veriler ve önemli görülen örnekler, Bilim Kurulunca değerlendirilmiştir. Değerlendirme sonucunda ülkemizde okutulan dersler ile, bu ülkelerin aynı tür okullarında okutulan temel derslerin ve temel konuların büyük farklılıklar göstermediği, farklılığın öğretim yöntemlerinde olduğu saptanmıştır. Bu değerlendirmeler tamamlandıktan sonra, MEF Okullarının eğitim ve öğretim şekli, yapılması gereken eğitsel etkinlikler, ders programları, öğretim dili, okulun fiziki durumu gibi konular belirlenmiştir.

Ders Programlarını Hazırlama Aşaması:

Üçüncü aşamada "Öğretim Programları Hazırlama Komisyonları" oluşturulmuştur. Bu komisyonlar kendi alanlarında okutulacak ders programlarını günümüzde en çok kabul gören gelişim teorileri, Türkiye'de ve dünyada uygulanan çeşitli program modelleri, bunların Türk Eğitim sistemine uygulanabilecek yönlerini göz önüne alarak hazırlamışlardır.

Öğretime Başlama Aşaması:

MEF Okulları 1 Eylül 1996 da eğitim-öğretime başlamıştır. İstanbul'da, Anaokulu, İlkokul, Ortaokul, Lise ve Uluslararası Okul ile hizmet veren kurumumuz, 2004 yılında, İzmir'de yaşayan yabancı uyruklu ailelerin çocuklarına hizmet vermek üzere, MEF Uluslararası Okul - İzmir'i açmıştır.

⁶ <http://www.mef.k12.tr/>

2008-2009 Eğitim-Öğretim yılında MEF Bahçeşehir Anaokulu 4-5-6 yaş grubu ile, 2011-2012 Eğitim-Öğretim yılında MEF Bahçeşehir İlköğretim Okulu 1. sınıf ile hizmete girmiştir. 2014-2015 Eğitim-Öğretim yılında da, MEF Bahçeşehir Anaokulu, İlkokulu ve Ortaokulu ile yeni kampüsünde eğitim-öğretim faaliyetlerini sürdürecektir.

Bugün MEF Okulları, Anaokulu (4-5-6 yaş), İlkokul (1-4. sınıflar) Ortaokul (5-8. sınıflar), Lise (9-12. sınıflar) ve Uluslararası Okulu İstanbul - İzmir (Anaokulu + İlköğretim Okulu + Lise) ile hizmet vermektedir.



MEF OKULLARI

Ulus Mahallesi Öztopuz Caddesi Leylak Sokak 34340 Ulus - Beşiktaş – İstanbul

TANIŞMA DEĞERLENDİRME

İki haftalık mail trafiğinden sonra “ MEF OKULLARI- ULUS ” yerleşkesinde belirtilen gün ve saatte Sayın Hocamız Uzm. Psi. Dan. Nilgün AKTAŞ Hanımefendi ile görüşüldü.. Hocamız yaklaşık 9 yıldır görev yaptığı okulun halen “ Rehberlik ve Psikolojik Danışmanlık Birimi Bölüm Koordinatörlüğü ” nü yürütmektedir. Ayrıca Türk Psikolojik Danışma ve Rehberlik Derneği İstanbul Şubesi Başkan Yardımcısıdır.⁷ Sıcak, samimi bir karşılama ve bol kahkahalı bir uğurlama gerçekleştirildi. Yapılan görüşmede hocamızdan bize aktarılanlar aşağıda verilmiştir.

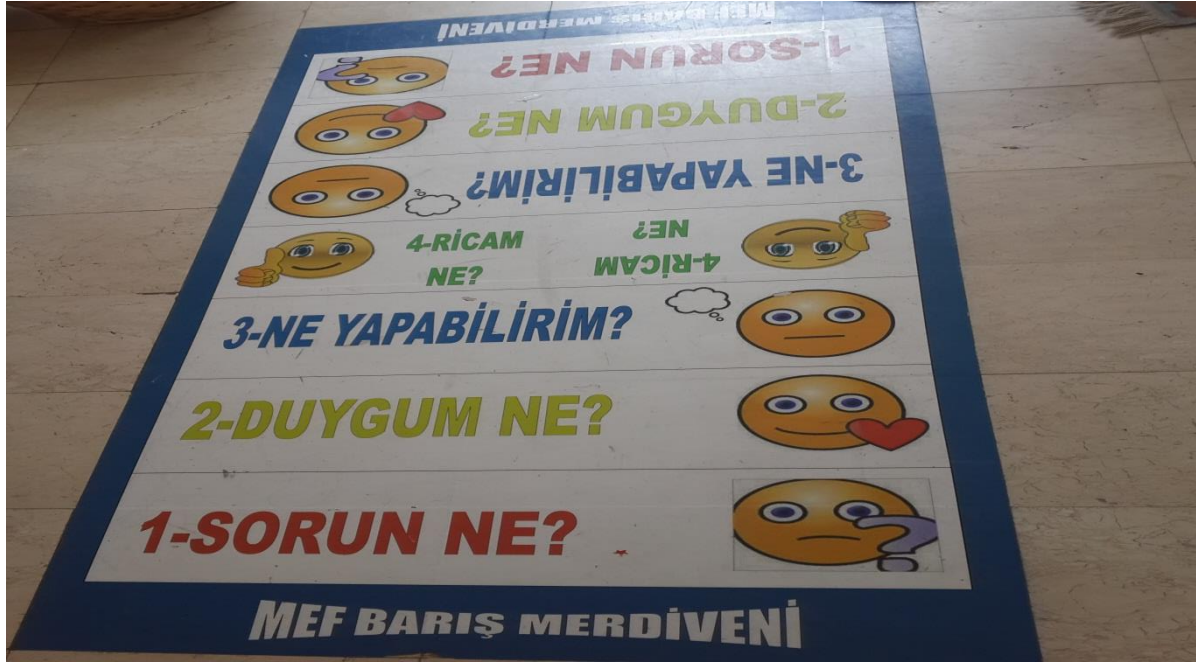
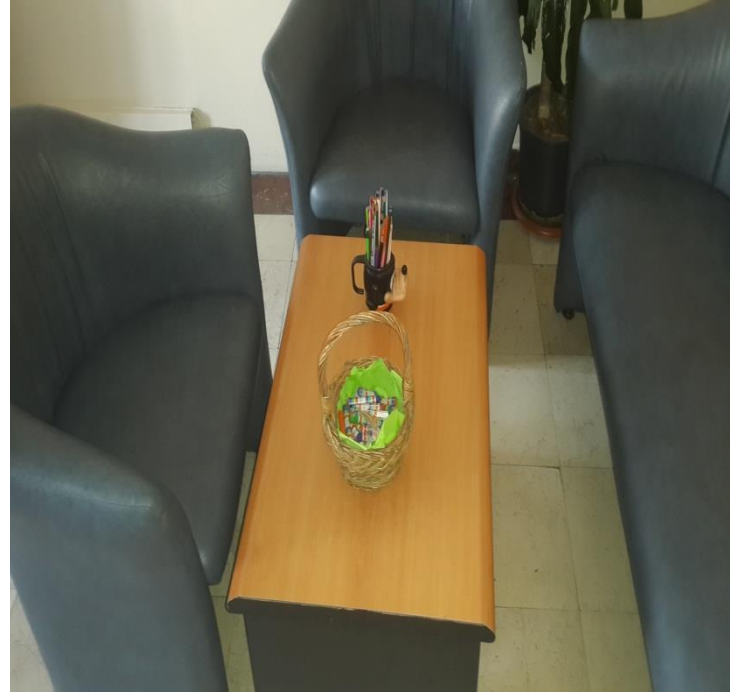
Uzm. Psi. Dan. Nilgün AKTAŞ: “ Birinci sınıf öğrencileri olarak sizlerin bu kadar heyecanlı bir şekilde işin mutfağına girme isteğiniz beni duygulandırdı. Hoş geldiniz çocuklar. Genç ve dinamik psikolojik danışmanlık kadrosuna dahil olmanızı bir an önce istiyorum aslında. Öznesi insan olan bir işi yaptığımız/yapacağımız için içinizde heyecansızlığın bir damlasını bile barındırmak sizi mutsuz edebilir. Mutlu danışmanlarla mutlu bireyler arzuluyoruz. Geldiğiniz, bizimle görüşmek için iletişime geçtiğiniz için sizlere teşekkür ediyoruz. ‘ MEF OKULLARI- GENEL ’ anlayışımız olarak Rehberlik ve Psikolojik Danışmanlık Birimi özerk yapıdadır. Böyle olması gerekir. Özerklikten kasıt direkt genel müdürlüğe bağlı olarak çalışılmasını kastediyorum. İş takibi, programlama anlamında okul müdürleri ile iletişim pek tabi mevcuttur. Her seviyeye bir danışman (okul öncesinden liseye) anlayışıyla okullarımızda ben de dahil on dört psikolojik danışman olarak görev yapmaktayız. Bahçeşehir yerleşkemizle birlikte toplamda 1.600’e yakın öğrencimiz vardır. Bireysel ofislerimiz aynı zamanda görüşme mekânlarımızdır. Çalışma saatlerimiz haftaiçi her gün 07.30-17.00 arasındır. Yıl içerisinde veli ve öğrenci ile ayrı ayrı en az bir kez görüşme zorunluluğumuz vardır.Sınıf düzeyinde danışmanlarımızca aylık ortalama 250 görüşme gerçekleştirilmektedir. Önleyici rehberlik anlayışı ile hareket etmekteyiz. Merkez, çocuktur. Bireysel gelişim dosyaları tutulur ve mezun oluncaya kadar geldiği nokta aşama aşama bu dosyalarda özetlenir. Sık sık danışman yahut öğretmen değişimini tasvip etmiyoruz. Bu kurumsallaşmanın önünde engeldir. Ayrıca eğitim süreklilik arz eden bir birliktelik gerektirir. Size tavsiyem genç adaylar olarak; sertifika programlarını, test tekniklerini/projektifiteyi, okul eğitimlerini almak için heyecanlı olmanızdır. Teori gereklidir ancak aslolan uygulamadır. Bizler için en önemlisi vakaların gözlemlenmesi ve yorumlanmasıdır.

⁷ <http://www.turkpdistanbul.com/istanbul-subesi/yonetim-kurulu/>

Bunu da en sađlık biimde uygulama ortamında gerekleřtirebilirsiniz. alıřacađınız alan ne olursa olsun ister klinik ister okul isterse de bir zel eđitim merkezi uygulamayı her zaman n planda tutunuz. PDR đretmene rađmen hareket edemez, đretmenle birlikte bir řeyleri yapabilirsiniz. Bunu da asla unutmayınız. Okul yalnızca sizin mkemelleřtireceđiniz bir alan deđildir. Paydařların birlikteliđi anlayıřı ile hareket ediniz. Kaynařtırma, bizim okullarımızca mevcut deđildir. Sorduđunuz iin cevaplayayım. zel eđitim sınıfımız yoktur. Trkiye’de İstanbul niversitesi’nden Yrd.Do.Dr. Tamer ERĐİN Hocamız bu iřin duayenedir. Hocamızın vermiř olduđu eđitimleri almanızı tavsiye ederim. Kendisi duyuřsal ve biliřsel alanda eđitimler vermekte, đrenme glđđ eken bireyler zerine alıřmaktadır. Bizler Rehberlik đretmeni tanımını iki yıldır kullanmıyoruz. Kapılarımızda da grldđđ gibi Okul Psikolojik Danıřmanı isimlendirmesini tercih ettik. Okulumuzda kesinlikle terapi yapılmamaktadır. Klinik ihtiyacı olan bireylerin ynlendirmesi pek tabi yapılmaktadır. Derslerde tam đrenme modeli, ift đretmen uygulaması vardır. Ayrıca yurtii ve yurtdıřı kariyer danıřmanlıđı yapan deđerli iki arkadařımız da mevcuttur. Konunuz ilgin, bu konuya eđilmek gerekiyordu aslında. Mailinizi grnce řařırmıřtım ve řařkınlıđımı gideresiniz diye size randevu verilmesi iin talimat verdim. Meknı mekn yapan insanların hedefleridir. ok gzel dizayn edilmiř meknlarda yrekli iřler ıkarmak arzusunda deđilseniz o gzelim meknın bir anlamı kalmaz diye dřnyorum. Bu yzden meknlar nemlidir pek tabi lkin insanlara vicdan ve meslek etiđi de kazandırılmalıdır. Bu iři daha gzel nasıl yapabilirim, en gzele ulařmak mmkn m sorularını soran bireyler olduđu takdirde meknlar da gzelleřecektir. İkiisi arasında karřılıklı etkileřim mevcuttur. Mekn ve insan gzel bakacak, yrekli olacak ve mkemmeli gerekleřtirmeyi hedefleyecek. Aksi takdirde bir yerler eksik kalır. Eksik alıřmalar da bizleri ileriye gtremez. Sizleri 3. Sınıftan itibaren stajyer uygulamalarına davet edebilirim Bu da size bir mjde olsun. Ařkıınızı, řevkinizi ve glcđđđn sakın ha sakın haybetmeyin. Unutmayın; insan glmsedike pozitif duygularla dolar ve etrafına neře saar. Grřmek dileđiyle. İyi alıřmalar ocuklar. ”

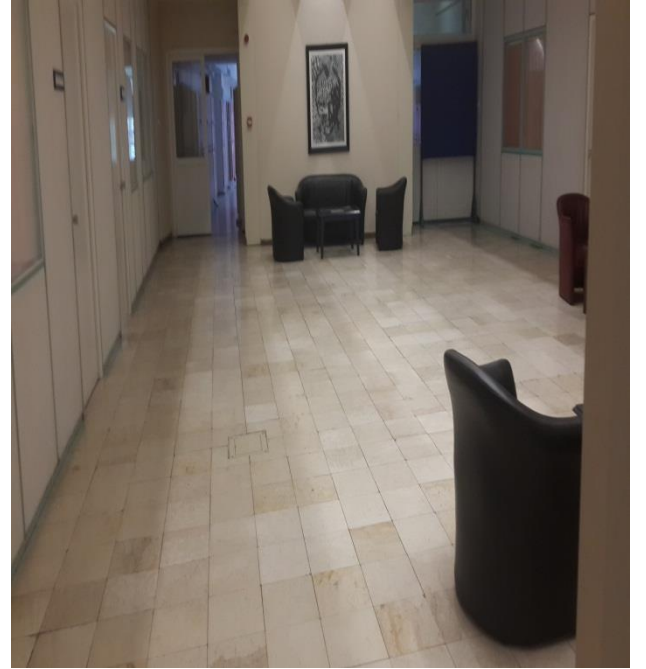
GRřME GN	01 NİSAN 2014 SALI
GRřME SAATLERİ	08.30-09.45

MEKÂNLAR- BAKIŞLAR- YORUMLAR



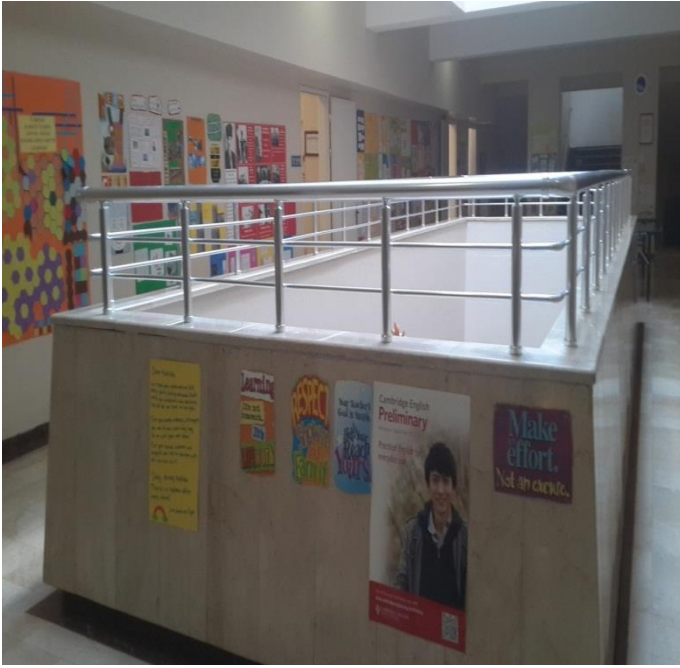
OKUL PSİKOLOJİK DANIŞMANLIK ODASI (ÖRNEK)

- ✓ Ofis ile görüşme odası bir aradadır. Bunun böyle olmasında bir sakınca olmadığı bir önceki değerlendirmeye göre daha netleşmiştir. Görüşme yapılırken masabaşından koltuklara geçiş yapılmasının gerekliliği vurgulanmıştır.
- ✓ “ MEF Başarı Merdiveni ” özgün bir çalışma olarak bireyin kendini açmasına yardımcı olma etkinliği olarak kullanılmaktadır.

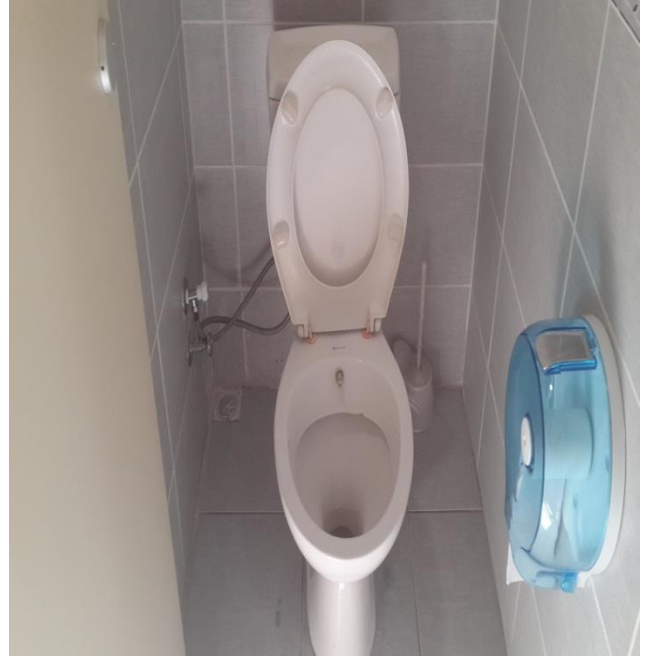


✓ Odaların kapısında “ Okul Psikolojik Danışmanı ” yazması değer ve önem verişin göstergesidir. Bize göre de böyle yazılması gerekmektedir. Rehberlik ve Psikolojik Danışmanlık Birimi ofis+görüşme odaları koridor boy sıralanmıştır. Dış mekanda öğrenci, öğretmen, veli ve ziyaretçi bekleme koltukları düşünceli bir anlayıştır.

✓ Odalardaki tahtalar kendini ifade etmede, panolar ve duvarlar öğrenci çalışmalarının sergilenmesinde kullanılmaktadır.



KORİDORLAR-DUVARLAR-SINIFLAR



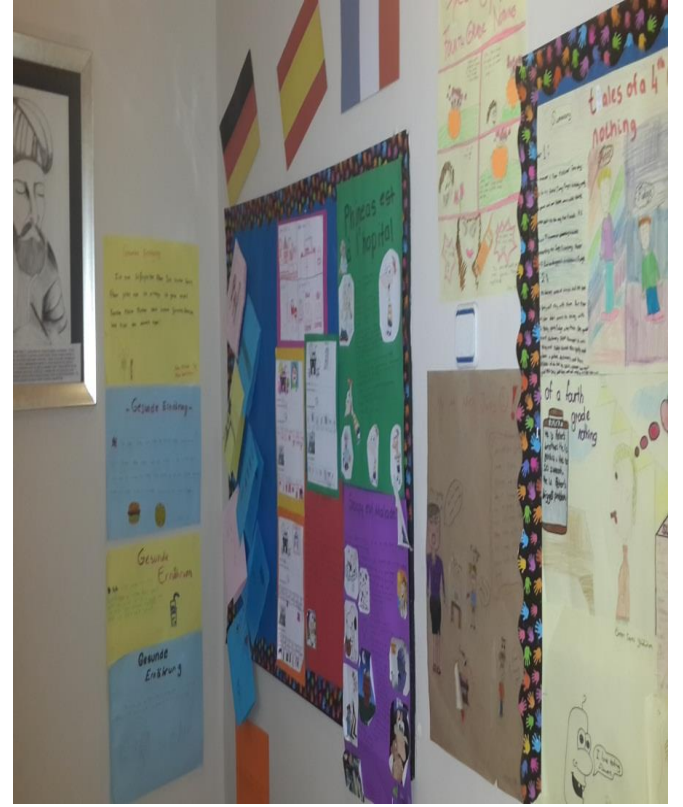
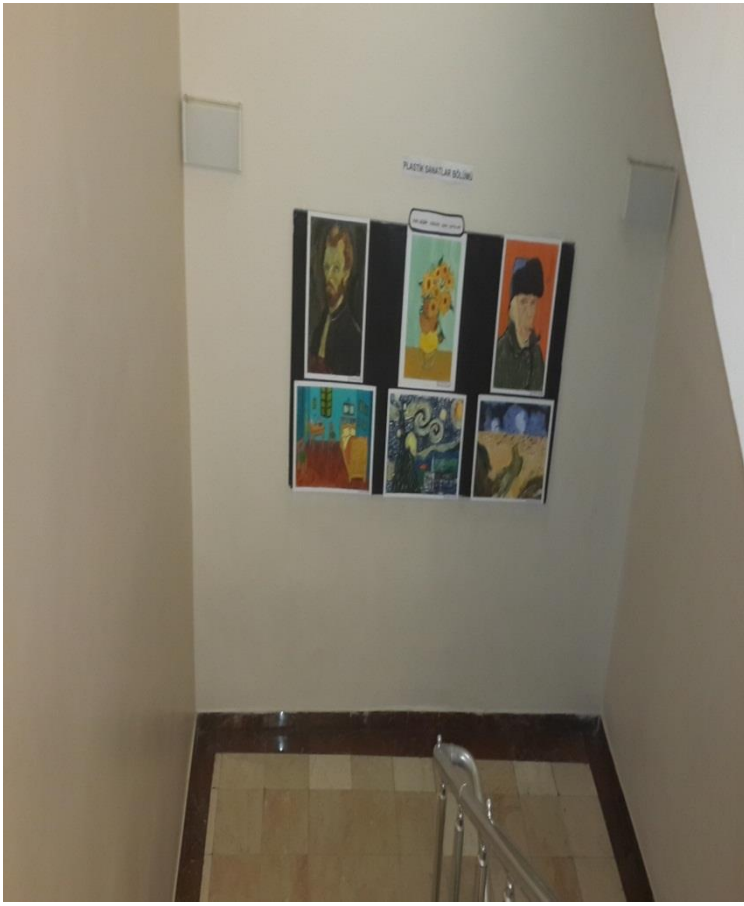
TUVALETLER

- ✓ **Temizlik mükemmel. Lavabolar ve wc'ler birbirinden ayrılmalıdır anlayışı hakim. Hijyen ve düzeye uygunluk hat safada düşünülmüş. Batarya sisteminde kameranın tercihi burada da arzumuzdur. Alafranga wc anlayışı hakim olmalıdır görüşünü savunmaktayız.**



MERDİVENLER

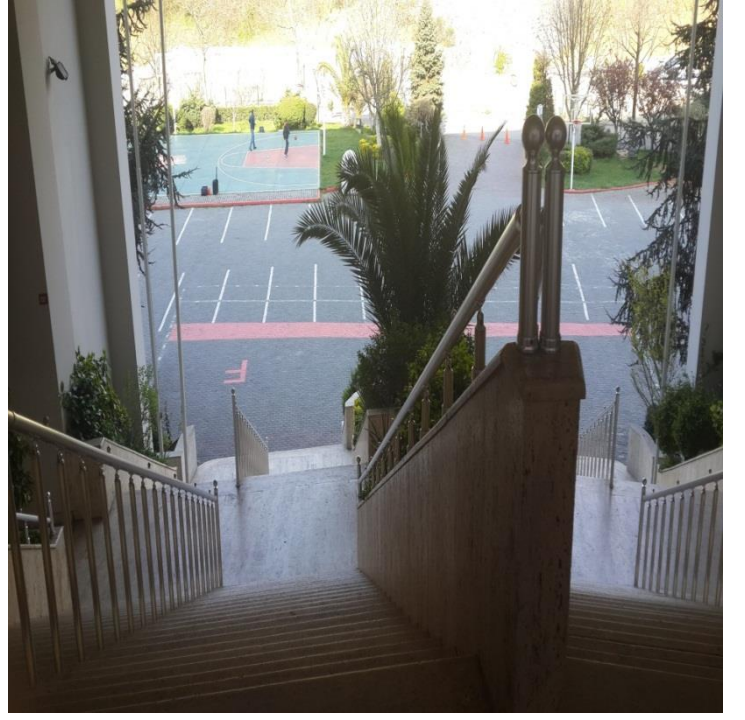
- ✓ Basamak sayısının az tutulması önemlidir. Korkuluklar güvenliği sağlamış ve merd,ven boşluklarındaki duvarlar öğrenci çalışmaları ile zenginleştirilmiştir.
- ✓ Özellikle alt sayfada görülen karakalem çalışmaları ve görülmeye değerdir. Öğrenci çalışmalarının sergilenmesi aidiyet duygusunu besler, güçlendirir.



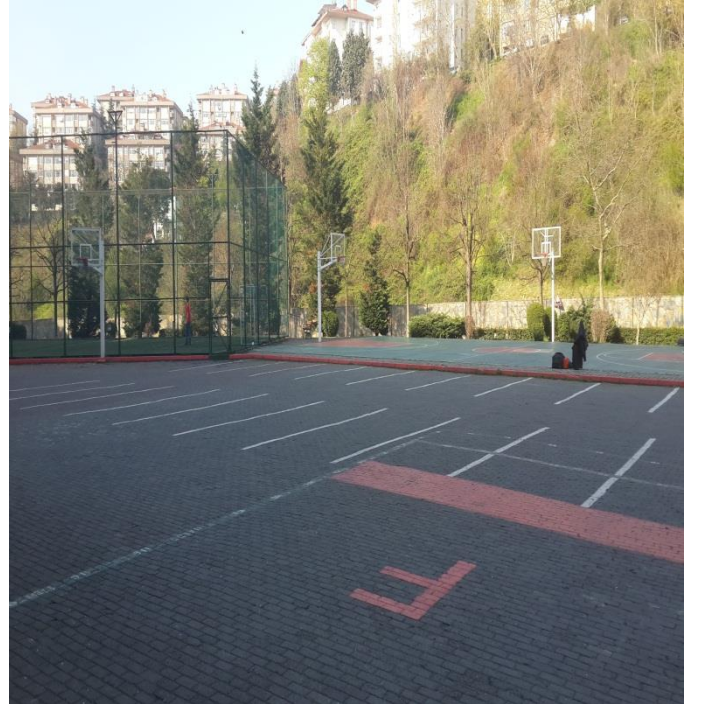
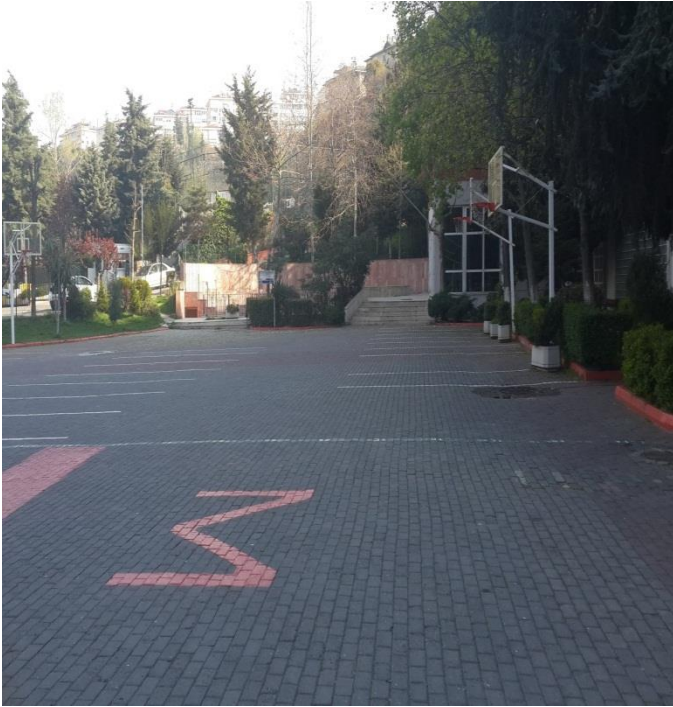
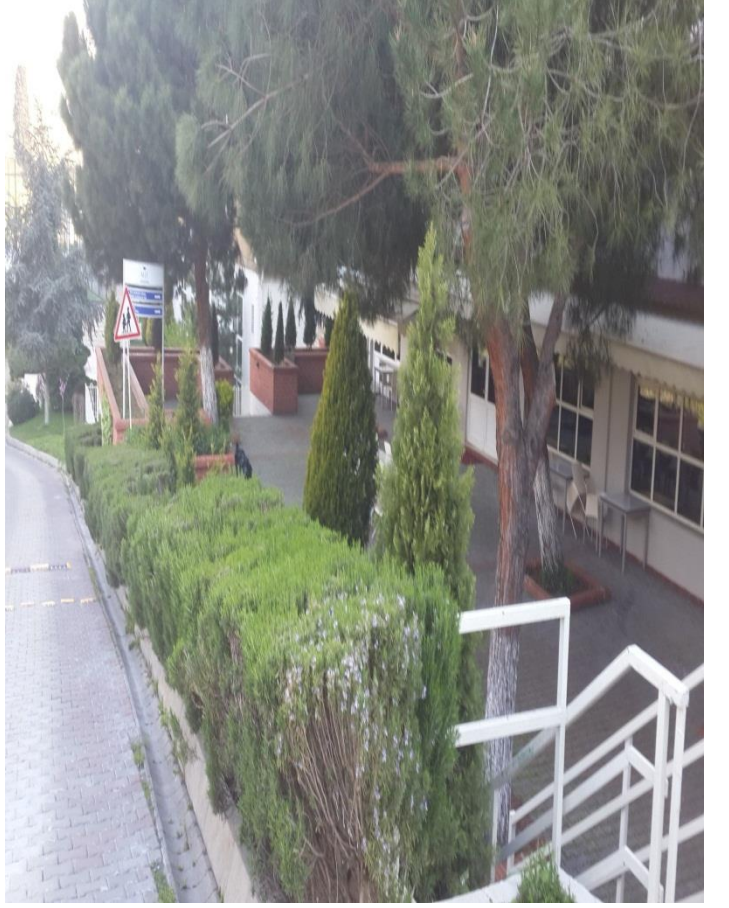
✓ Resimleme göz alıcı, daha az masraflı ve sürekli yenilik sağlayan bir düşünüm.



OKUL GİRİŞLERİ



- ✓ **Yönlendirmeler ulaşımı sağlama konusunda elverişli, dikenli tellerle çevrili bir okul görüntüsünden uzak koruma altına alınmış okul bahçesi, doğa ile iç içelik ön planda, çevre düzenlemesi olması gereken düzeyde.**



AÇIK ALAN VE KAFETERYA

LİTERATÜR TARAMASI

“ Eğitim ve mimarî, mimarînin eğitime yansımaları, mekân tasarımları, mekânların eğitime uygunluğu ve örnek mekânlar, eğitimde tercih edilecek mekânların taşınması gereken özellikler ” adları altında tarama yapılmış olup, sonuçları aşağıda çıkarılmıştır.

1. Fedai, Özlem; Ziya Osman Saba ve Sabri Esat Siyavuşgil'in Şiirlerinde Aidiyet Duygusu ve Mekân Düşüncesi, International Periodical For the Languages, Literature and History of Turkish or Turkic Volume 4/8 Fall 2009, page:1229-1252
2. Köse ve Barkul, İlköğretim Yapılarında Tip Proje Uygulama Sorunları Üzerine Bir İnceleme, Megaron 2012;7(2):94-102
3. http://www.mmfdergi.gazi.edu.tr/2002_3/35-56.pdf
4. http://pauegitimdergi.pau.edu.tr/Makaleler/2020175168_21-%c4%b0LK%c3%96%c4%9eRET%c4%b0M%20OKULLARININ%20%c4%b0%c5%9eG%c3%96REN%20VE%20F%c4%b0Z%c4%b0K%c4%b0%20OLANAKLARI.pdf
5. <http://library.cu.edu.tr/tezler/6127.pdf>
6. http://anibal.gyte.edu.tr/hebe/AbIDrive/75357016/w/Storage/326_2010_2_256_75357016/Downloads/okullar-mimarist-2004-1.pdf
7. <http://dergi.mo.org.tr/dergiler/4/426/6695.pdf>
8. [http://mevzuat.meb.gov.tr/html/genelge2012-5/2012%20YILI%20TEMEL%20E%C4%9E%C4%B0T%C4%B0M%20YAPIM%20PROGRAMI%20GENELGES%C4%B0%20\(2012-5\).pdf](http://mevzuat.meb.gov.tr/html/genelge2012-5/2012%20YILI%20TEMEL%20E%C4%9E%C4%B0T%C4%B0M%20YAPIM%20PROGRAMI%20GENELGES%C4%B0%20(2012-5).pdf)
9. http://www.adanamimod.org.tr/guney_mimarlik_sayi9.pdf
10. <http://www.efdergi.hacettepe.edu.tr/201328-2NERM%C4%B0N%20%C5%9EAMAN%20DO%C4%9EAN.pdf>
11. <http://www.yapkat.com/images/Malzeme/Dosya/52624148130417119671106338.pdf>
12. <http://www.ergonomi17.ogu.edu.tr/04.EGITIM.pdf>
13. <http://dergiler.ankara.edu.tr/dergiler/40/508/6231.pdf>
14. http://vizyon21yy.com/documan/egitim_ogretim/Egitim/Egitim_Teknolojisi/Egitim_Kurumlarında_Ergonomik_Duzenlemeler_ve_Cocuklar_icin_Ergonomik_.pdf
15. http://sbedergi.sdu.edu.tr/assets/uploads/sites/343/files/buro_20133-05122013.docx
16. http://www.cumhuriyet.com.tr/haber/egitim/44295/Okul_mimarisinde_yeni_donem.html
17. http://iegb.meb.gov.tr/meb_iys_dosyalar/2014_02/20033843_eitimyaplarasgaritasarm_standartlar2013yylklavuzu.pdf

18. <http://dergiler.ankara.edu.tr/dergiler/15/187/1457.pdf>
19. <http://cografya.bilecik.edu.tr/Dosya/Arsiv/Harun%20Tun%C3%A7el%20Makaleler/H.%20Tuncel%20Kentsel%20Mekanin%20Algılanması.pdf>
20. <http://web.deu.edu.tr/fmd/s39/S39-m3.pdf>
21. http://sbe.erciyes.edu.tr/dergi/sayi_28/22.pdf
22. http://www.kefdergi.com/pdf/18_1/18_23.pdf
23. <http://dergiler.ankara.edu.tr/dergiler/40/486/5734.pdf>
24. http://www.tse.org.tr/docs/standard-ve-teknik-dergi/tse_ocak_son.pdf?sfvrsn=2
25. http://www.zgefdergi.com/Makaleler/2138752748_08_04_Baran-Yilmaz-Yildirim.pdf
26. http://mebk12.meb.gov.tr/meb_iys_dosyalar/09/01/126460/icerikler/bir-hayalimiz-var_472369_gorme_engelli.html
27. <http://www.irmak.k12.tr/sayfa.aspx?PageId=61>
28. <http://zaferlerortaokulu.meb.k12.tr/>
29. <http://www.mef.k12.tr/>

** Kapak sayfasındaki özet paragrafı Özlem Fedai'nin “ Ziya Osman Saba ve Sabri Esat Siyavuşgil'in Şiirlerinde Aidiyet Duygusu ve Mekân Düşüncesi ” adlı makalesinden aynen alıntılanmıştır.